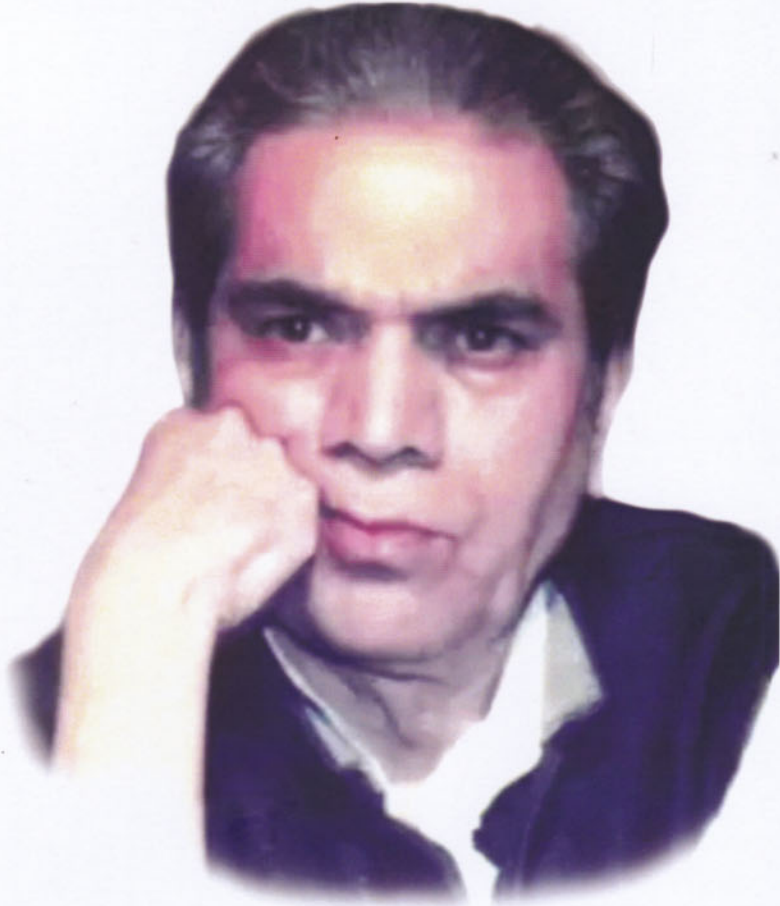


सामान्यजन संदेश

भारतीय लोकतंत्र के परिप्रेक्ष्य में
मधु लिमये



विशेषांक

दिनांक १७ अक्टूबर २०२२

लोहिया अध्ययन केन्द्र, नागपुर का प्रकाशन

सामान्यजन

संदेश

विशेषांक

भारतीय लोकतंत्र के परिप्रेक्ष्य में मधु लिमये

■ मुख्य संपादक

संदीप तुंडूरवार

राजनीतिशास्त्र विभाग प्रमुख
श्री बिंझाणी नगर महाविद्यालय, नागपूर

डॉ. राहूल बावगे

प्रोफेसर एवं राजनीतिशास्त्र विभाग प्रमुख
वसंतराव नाईक शासकीय कला एवं
समाजविज्ञान संस्था, नागपूर

डॉ. अनुपकुमार सिंह

राजनीतिशास्त्र विभाग प्रमुख
शासकीय कला महाविद्यालय,
लोधीखेडा, मध्यप्रदेश

■ सहसंपादक

डॉ. रायण महाजन

राजनीतिशास्त्र विभाग
श्री बिंझाणी नगर महाविद्यालय, नागपूर

डॉ. श्रीकांत शेंडे

राजनीतिशास्त्र विभाग
श्री बिंझाणी नगर महाविद्यालय, नागपूर

डॉ. भास्कर वघाळे

राजनीतिशास्त्र विभाग
श्री बिंझाणी नगर महाविद्यालय, नागपूर

परिक्षण समिती :

डॉ. वीरेन्द्र चवरे वि वि उज्जैन

डॉ. ख्यातीमय त्रिपाठी, ओरिसा

डॉ. राजेंद्र मुद्दमवार, राजुरा

डॉ. एस.एस.पालेकर, गुलबर्गा, कर्नाटक

डॉ. रविंद्र भणगे, कोल्हापूर

डॉ. रत्नाकर लक्षटे, देगलूर

डॉ. राम बुटले, यवतमाळ

प्रकाशन दिनांक : 17 अक्टूबर 2022

संरक्षक :

रघु ठाकुर

प्रकाश दुबे

सुरेश अग्रवाल

गिरीश गांधी

संपादक :

डा. ओमप्रकाश मिश्रा

संपादक मंडल :

हर्षवर्धन आर्य

टीकाराम साहू 'आजाद'

विशेष सहयोग :

डा. राहुल बावगे

प्रबंधक/प्रकाशक/सचिव :

सुनील पाटील

लोहिया अध्ययन केन्द्र

लोहिया भवन, सुभाष मार्ग,

नागपुर - 440 018

फोन : (0712) 2727438

आवरण चित्र :

लोहिया अध्ययन केन्द्र

सामान्यजन संदेश सदस्यों के लिए मूल

विवरण :

मूल्य - रु. २५

वार्षिक - रु. १००

आजीवन - रु. २०००

सचिव :

सुनील पाटील द्वारा

छपवाकर लोहिया अध्ययन केंद्र,

लोहिया भवन, सुभाष मार्ग,

नागपुर से प्रकाशित

* यह पत्रिका शैक्षणिक कार्य हेतु निःशुल्क वितरण किया जा रहा है।

* पत्रिका से संबंधित सभी विवाद केवल नागपुर स्थित न्यायालय के अधीन होंगे।

* सभी पद मानद एवं अवैतनिक है।

* प्रकाशित रचनाओं के सभी विचारों से, मुख्य संपादक, संपादक, अतिथि संपादक एवं संपादक मंडल की सहमति जरूरी नहीं है। लेखों में प्रकाशित मत, सामग्री उनकी स्वयं की है एवं लेखकों के अपने निजी विचार है।

Peer Reviewed Journal

ISSN : 2278-3180

अनुक्रमणिका

1. मधु लिमये स्मरण	- रघु ठाकुर	1
2. दूरदर्शी विचारक : मधु लिमये	- डॉ. संतोष संभाजी डाखरे, डॉ. भगवान विश्वनाथ धोटे	3
3. भारतीय लोकतंत्र मे विचारधारा संघर्ष : समाजवादी चिंतक मधु लिमये के चिंतन का विश्लेषणात्मक अध्ययन	- प्रा डॉ. ममता विजयराव पाश्रीकर	6
4. भारत की संसदीय पद्धति एवं मधु लिमये	- डॉ. अर्चना ज्ञा. पाटील	11
5. गांधी और मधु लिमये का आर्थिक चिंतन	- भिमराव भिसे	13
6. भारतीय एकता पर मधु लिमये के विचार	- डॉ. नितीन सुरेशराव कायरकर, डॉ. सचिन पत्रूजी भोगेकर	17
7. गोवा मुक्ति संग्राम के योद्धा 'मधु लिमये'	- डॉ. संजय गोरे, डॉ. भास्कर वघाळे	22
8. लोकतांत्रिक शख्सियत 'मधु लिमये'	- संदीप तुंडूरवार, डॉ. अमर बोंदरे, डॉ. संगीता सोमवंशी	26
9. भारतीय लोकतंत्र में एकता और नैतिकता संबंधी मधु लिमयेजी का दृष्टीकोण	- डॉ. उद्धव नरहरी कांबळे	29
10. मधु लिमये यांचे अल्पसंख्यांक आणि धर्मनिरपेक्षतेबद्दलचे विचार	- राजकुमार सोमेश्वर कोडापे	31
11. भारतीय राजकारणातील प्रमुख आव्हाने	- प्रा. डॉ. विलास आबा गायकवाड	35
12. मधु लिमये एक असामान्य नेतृत्व	- प्रा. डॉ. अतुल हणमंत कदम	38
13. राजकीय विकेंद्रीकरण आणि निकोप लोकशाहीच्या संदर्भात मधु लिमये यांचे योगदान एक राजकीय सिंहावलोकन	- डॉ. नितीन टी. कत्रोजवार	41
14. आरक्षण, सामाजिक न्याय आणि राजकारण	- डॉ. राहुल बावगे, डॉ. असिम खापरे	45
15. स्वातंत्र्याची चळवळ आणि मधु लिमये	- डॉ. विकास बी. चांदजकर	50
16. पक्षांतर आणि मधु लिमये	- प्रा. डॉ. विनोद को. गायकवाड	54
17. भारतीय लोकशाहीच्या परिप्रेक्ष्यात मधु लिमये : एक चिकित्सक अध्ययन	- डॉ. सुभाष दौलतराव उपाते	57
18. सामाजिक न्याय आरक्षण आणि मधु लिमये	- प्रा. डॉ. संजय एम. अवधुत	62
19. मधु लिमये : व्यासंगी, मनस्वी अन् तपस्वी नेता	- प्रा. डॉ. रविंद्र भणगे	65
20. मधु लिमये : राजकीय पक्ष आणि निवडणूक सुधारणा	- प्रा. डॉ. प्रमोद मा. आचेगावे	71
21. स्वातंत्र्यांची चळवळ आणि मधु लिमये	- डॉ. निलेश अ. फटींग	74

22. मधु लिमये यांचे चळवळीतील योगदान	- डॉ. नंदाजी राघोबाजी सातपुते, डॉ. राहुल प्रकाश चुटे	77
23. मधु लिमये आणि सामाजिक न्यायाचा दृष्टीकोन	- डॉ. वकील टी. शेख, प्रा. किशोर एन नैताम	80
24. मधु लिमये एक व्यक्तिमत्व	- डॉ. शरद सांबारे, डॉ. रायन महाजन, डॉ. श्रीकांत शेंडे	84
25. समाजवादी चळवळीचे अध्वर्यू : मधु लिमये	- प्रा.(डॉ.) सुशांत चिमणकर	86
26. मधु लिमये यांच्या धर्मनिरपेक्ष विचारांची प्रासंगिकता	- डॉ. राजेंद्र मुद्दमवार, डॉ. भूपेंद्र धरत	94
27. मधु लिमयेची राजकीय जीवनातील नीतिमत्ता	- पौर्णिमा मेश्राम	99
28. राष्ट्रक, राष्ट्र, राष्ट्र-राज्य व राष्ट्रवाद	- डॉ. बन्सीलाल मस्के, डॉ. देविदास गाडेकर	102
29. भारतीय लोकशाहीस प्रवाही ठेवण्यासाठी पक्षांतर्गत लोकशाहीची गरज	- अक्षय पिंपळशेंडे, वैभव कुबडे, प्रेमराज करडभाजने	104
30. कोविड १९ च्या अनुषंगाने निवडणूक प्रशासन व्यवस्थेतील बदलांची गरज	- डॉ. तुषार निकाळजे	106
31. Politics of Madhu Limaye in the Light of Siyasat Nama of Nizamul Mulk Tusi	- Prof. M. A. Siddiqui	109
32. Madhu Limaye : An Astute Advocate of Gandhism and Marxism	- Dr. Somnath Barure	113
33. Madhu Limayes Views on Democratic Socialism	- Samiksha Pali	116
34. The Need for Democracy with in Party System in India	- Dr. Akbar Badsha	120
35. Madhu Limaye : Role in Freedom Struggle & Goa Liberation	- Dr. Mubaraque Quraishi	122
36. Madhu Limaye : The Staunch Republican	- Ankita Raju Khobragade, Dr. Seema S. Malewar	126
37. Madhu Limaye's perspective on reservation and social status an analytical study	- Vikki S. Gajbhiye	131
38. मधु लिमये होते तो आज संसद आम जन की होती	- डॉ. विरेन्द्र चावरे, डॉ. अनिल चंदेल	135
39. संसदीय कार्य के रणनीतिकार के रुप में विख्यात	- मधु लिमये, डॉ. अभयकुमार गुप्ता	137
40. मधु लिमये जी का भारतीय राजनिती मे योगदान	- प्रा. डा. प्रिया भा. बोचे	138
41. भारतातील लोकशाही आणि नागरी समाज	- डॉ. हनुमंत फाटक	141
42. मधु लिमये एक असामान्य नेतृत्व	- डॉ. अतुल हणमंत कदम	144
43. निवडणूक सुधारणासंदर्भात मधु लिमये यांच्या विचारांची प्रासंगिकता	- डॉ. सुनील अखंडे	147

प्रारंभ

मूलतः मानवी प्रवृत्ती वर्चस्ववादी राहिली आहे. आजपर्यंतच्या मानवी विकासात बौद्धिकता महत्त्वाकांक्षा जिज्ञासा हे मानवी गुण मानवाला इतर प्राण्यांपेक्षा श्रेष्ठ ठरवितात याच गुणाच्या आधारावर मानवाने सर्व प्राणी आणि निसर्गावर अधिराज्य गाजलेले आहे. राज्यशास्त्राचे जनक अरिस्टॉटल असे म्हणतात की निसर्गात विविधता आणि विषमता पूर्ण असतो तो केव्हाही क्षमता प्रस्थापित करू शकत नाही. अर्थात विषमता हा निसर्गाचा अविभाज्य भाग आहे. निसर्ग प्रमाणेच मानवामध्ये विविधता असते. कुणी बुद्धिवान असतो, कोणी बुद्धीही नसतो लहान मोठा बलशाली बलहीन इत्यादी निसर्गातील इतर प्राण्यांपेक्षा वेगळ्या गुणांमुळे मानवाने जसे आपले श्रेष्ठत्व सिद्ध केले तसेच मानवामध्ये इतरांपेक्षा वेगळा आणि प्रभावशाली गुणांमुळे काही मानवाने इतरांवर वर्चस्व निर्माण केले. मानवातील नैसर्गिक विषमतेमुळे सबल सामर्थ्यशाली व्यक्तीने समाजातील बदलत्या परिस्थिती आणि वातावरणाचा अंदाज घेऊन इतर दुर्बलांवर सामर्थ्य हिनावर वर्चस्व निर्माण केले हा वर्चस्वाद डार्विन आणि ऍरिस्टारच्या शब्दात नैसर्गिक असला तरी मानवतेच्या विरोधी असल्याचे दिसून येते सबलांनी दुर्बलांवर वर्चस्व गाजवणे जंगली प्राण्यांच्या नियम असतो. सुसंस्कृत सृजनशील मानवी समाजाचा नाही नैसर्गिक विषमतेचा आधार घेऊन सामर्थ्यशाली प्रस्थापित समाजाने दुर्बल घटकांचे माणूसपण नाकारून अन्याय आणि अत्याचाराची परंपरा चालवली. दुर्बल आणि या परंपरेचा हजारो वर्षे सहन केले दीनदुबळ्यांना निसर्गाने दिलेला हक्क अधिकारांचा काही प्रमाणात हिस्सा देणे आवश्यक आहे हा विचार सर्व सर्वसामान्यांमध्ये जेव्हा होऊ लागला तेव्हा अधिकार न्याय अन्याय स्वतंत्रता समता न्याय मुख्यता सामाजिक न्यायाला सुरुवात झाली.

सामाजिक न्याय - सामाजिक न्याय म्हणजे सोशलबिरेत समता निश्चित न्याय समाजाची निर्मिती होय. एक समाजवादी राष्ट्रीय भूमिकेतून सामाजिक नाही संकल्पना समताधिष्ठित समाज निर्मितीकडे जाणारी दिसते सामाजिक न्याय या संकल्पनेमध्ये दलितांचे प्रश्न प्रतिनिधित्व विषम वागणूक आरक्षण आदिवासींचे प्रश्न जंगल आणि जमिनीवरील हक्क समाजाच्या मुख्य प्रवाहात सामील होण्याविषयीच्या समस्या

मधु लिमये आणि सामाजिक न्यायाचा दृष्टीकोन

- डॉ. वकील टी. शेख

सहयोगी प्राध्यापक तायवाडे आर्ट्स-कॉमर्स सायन्स कॉलेज
कोरडी, नागपूर

- प्रा. किशोर एन नैताम

सहाय्यक प्राध्यापक राज्यशास्त्र विभाग

रा.तु.म.नागपूर विद्यापीठ नागपूर

किरण टी. कोंडेकर, संशोधक विध्यार्थीनी राज्यशास्त्र विभाग

रा.तु.म.नागपूर विद्यापीठ नागपूर

स्त्रियांचे प्रश्न स्त्रियांचे प्रतिनिधित्व अन्य स्त्रिया वागणूक कौटुंबिक अत्याचार, लैंगिक अत्याचार, बलात्कार कामाच्या ठिकाणाची लैंगिक शोषण स्त्रीभ्रूणहत्या हुंडाबळी ऑनर किर्लिंग इत्यादी तसेच अपंगाच्या समस्या वृद्धांच्या समस्या बालकामगार झोपडपट्ट्यांचे प्रश्न शिक्षणाचा समस्या या सर्व बाबींचा समावेश होताना दिसून येतो एकंदरीत सामाजिक न्याय हे कल्याणकारी राज्यांची महत्त्वपूर्ण घटक म्हणता येईल. जगातील अनेक समुदायांना अल्पसंख्याकांना आपले अधिकार सत्तेतील वाटा सहज मिळाला नाही. यासाठी प्रस्थापित व्यवस्थेविरुद्ध दीर्घकाळ संघर्ष करावा लागला व्यक्तीला निसर्गतः हक्क प्राप्त होत असले तरी ती मिळवण्यासाठी जगभरात अथक परिश्रम संघर्ष करण्यात आले आहेत

भारतात संविधानिक आरक्षणाची सुरुवात खऱ्या अर्थाने भारतीय स्वातंत्र्यानंतर झालेली असली तरी आरक्षणाची मुळे ब्रिटिश भारतात दिसून येतात. भारतात हिंदू समाजाची चार वर्णनात विभागणी झाली होती ब्राह्मण क्षत्रिय वैश्य शूद्र प्रत्येक वर्गाला आपापले काम वाटून दिलेले होते. ब्राह्मणांनी ज्ञानार्जन आणि ज्ञानदानाचे कार्य करावे तर क्षत्रियांनी संरक्षणाचे कार्य करावे. व्यवसाय व उत्पादनांचे कार्य वैशाली करावे आणि शूद्रांवर वरील वर्गाची सेवा करावी तसेच ग्रीक नगर राज्यात लोकशाही शासन व्यवस्था असली तरी अभिजन वर्गाचे वर्चस्व होते. गुलामगिरी सारखी व मानवीय प्रथा रूढ होती व्यक्तीला सुखी जीवन जगण्यासाठी काही हक्क व अधिकार आवश्यक असतात. अधिकार व हक्क फक्त देऊन चालत नाही हक्काचे संरक्षण व

जोपासना झाली पाहिजे हा विचार मांडला अन्याय आणि अत्याचारांनी विशिष्ट सीमा ओलांडल्यानंतर सामान्य जनता संघर्षशील बनते हा संदेश फ्रेंच राज्यक्रांतीने जगाला दिला. स्वातंत्र्य समता बंधुता न्याय मानवी मुलींची जोपासना केल्याशिवाय प्रस्तर पिताना आपले वर्चस्व टिकविता येणार नाही याची जाणीव शासन करताना झाली दीनदुबळ्यांना निसर्गाने दिलेला हक्क अधिकाऱ्यांचा काही प्रभागात हिस्सा देणे आवश्यक आहे हा विचार सर्वसामान्य होऊ लागला आणि जगात आरक्षणाची सुरुवात मधु लिमये १९६७ मध्ये संयुक्त सोशालिस्ट पार्टी संसदीय दलाची नेते होते त्यावेळी डॉक्टर राम मनोहर लोहिया आणि जॉर्ज फर्नांडिस सुद्धा लोकसभेचे सदस्य होते लिमये यांनी सामाजिक न्यायाचा पुरस्कार केला सामाजिक न्यायाची लढाई प्राचीन काळापासून सुरू आहे देशातील मोठा भाग दलित आणि मागासवर्गांचा आहे. तू खूप वर्षापासून राजकीय आणि सामाजिक विषमतेखाली आहे ग्रामीण क्षेत्रामध्ये मोठ्या प्रमाणात दिलीत सामंती, उत्पीडनचा शिकार झाले आहे. ते राजकीय सामाजिक आणि आर्थिक देणे मागे आहे सामाजिक न्यायाचा प्रश्न आजही सर्वांना भेडसावत करणात दिसतो.

संविधान सभेतून समता आणि सामाजिक न्याय लागू करण्यात आले त्यामध्ये अस्पृश्यता समाज समाप्त करणे सरकारी नोकऱ्यांमध्ये आरक्षण हिंदू मुस्लिम ईसाई इत्यादींचा सामाजिक तसेच शैक्षणिक दृष्टीने मागासवर्गांसाठी आरक्षण अनुसूचित जाती आणि अनुसूचित जनजातीसाठी विधानमंडळामध्ये सीटांचे आरक्षण इथे ती अनेक बाबतीतून सामाजिक न्याय प्रस्थापित करण्याचा प्रयत्न झाला मधुलिंबे यांच्या मते सामाजिक न्याय मध्ये समाजातील मानवांमध्ये कुठल्याही प्रकारचा भेद होणार नाही.

आपण जेव्हा सामाजिक न्याय विषय बोलतो तेव्हा त्यातील आर्थिक बाजूनी विचार करता प्रत्येकाला दर्जेदार शिक्षण समाजाचा महत्त्वपूर्ण घटक असणाऱ्या महिलांसाठी खूप प्रता असणाऱ्या बालविवाह व राष्ट्राचे उद्याचे भविष्य काळवटविणारी बालमजुरीचे प्रस्थ यांचे निर्मूलन झाल्याशिवाय आजवरच्या सध्याच्या व इतर पुढच्याही विकास हा शाश्वत न्यायचीत व सर्वांसाठी चा असणार नाही त्या दृष्टीने व्यक्तिगत कौटुंबिक सामाजिक शासकीय पातळीवरील गांभीर्याने भरीव असे काम करणे लिमये यांना अपेक्षित होते भविष्याचा जर विचार

केला तर येणाऱ्या काळात आपण हे करू शकलो नाही तर होऊ घातलेल्या विकासासोबतच कितीतरी नव्या प्रश्नांना तितक्याच जटिल तिने आपण जन्म घालणार आहोत याच प्रश्नाची सोडूनच करण्यासाठी प्रस्थापित समाधान मध्ये सामाजिक न्याय प्रस्थापित करून सर्वसामान्य जनतेला धर्माच्या आधारे नव्हे, जातीच्या आधारे नव्हे किंवा कोणत्याही वर्गाच्या आधारे नव्हे तर सर्वांना समावेशक सामान्य प्रस्थापित करणे लिमये यांना अपेक्षित होते. भारतातील दारिद्र्याच्या प्रश्नाचे प्रमुख्याने ग्रामीण भागातील दारिद्र्य निर्माणसाठी निगडित आहे आणि त्यासाठी साहजिकच ग्रामीण भागातील महत्त्वाचे गांधींना अभिप्रेत असणारे रोजगाराचे उत्पन्नाचे साधन शेतमजूर हे सर्व भूमिहीनांना व अन्य गरजूवंतांना त्यांच्या त्यांच्या क्षेत्रापुरते त्यांना मोकळीता देऊन त्यासाठी सरकारने पाठपुरावा करावा या विचारांनी याच विचाराच्या आधारे गांधींचे साधन आणि साध्य या तत्त्वांचा स्वीकार लिमये यांनी केला ग्रामीण भागातील बेकारीचे एक महत्त्वाचे कारण म्हणजे परंपरागत ग्राम उद्योगांचा रास हे आहे ग्रामीण कारागिरांच्या दुरवस्थेचे कारण त्यांच्या परंपरागत व्यवसायावर नव्या उद्योगधंद्यांचे झालेले अतिक्रमण असल्याने त्यांचे पुनर्वसन करायचे तर त्यांना या नवीन उद्योगधंद्यापासून काहीतरी संरक्षण द्यावे लागेल आणि हेच लोहिया जयप्रकाश नारायण आणि त्यानंतरचे त्यांचे अनुयायी लिमये यांना अपेक्षित होते.

भारतीय संविधान आणि सामाजिक न्याय

भारताचे सामाजिक आर्थिक क्षमता आणि आकांक्षाची प्रतिबिंब असणाऱ्या संविधान निर्मात्याने आपले कार्य आणि भारताचे भवितव्य सामाजिक न्याय प्रस्थापित करण्याची तरतूद केलेली आहे संविधानाच्या उद्देशिकेपासूनच न्यायाचा समावेश केलेला आहे त्यामध्ये सामाजिक आर्थिक आणि राजनीतिक न्याय निश्चितपणे प्राप्त करून देण्याचा संकल्प गोरख निर्धार अशी शब्दरचना जवाहरलाल नेहरू यांच्या अंतर्दृष्टी उद्दिष्ट अंतर्गत लक्षित होते जे स्वतः नेहरूजींनी संविधान सभेत डिसेंबर १३ १९४६ मांडले होते त्यातूनच भारतातील करोडो देशातील सामान्य जनतेला न्याय समाज निर्माण करण्याचे एक महत्त्वाचा पाऊल होता संविधानामध्ये उद्देशिकाही सार्वभौम लोकशाही राज्याची कुंडलिक मांडली आहे आपल्या संपूर्ण सार्वजनिक राजकीय आयडी कार्ड आहेत त्यातूनच न्याय या तत्त्वाला किती

मूलभूत महत्त्व दिले जाते ते यातून दिसून येतो संविधान राजकीय लोकशाहीचा आराखडा देऊन त्यांच्या मुळाशी आर्थिक व सामाजिक लोकशाही अभिप्रेत असून त्यांचा मूलस्त्रोत आर्थिक सामाजिक न्याय आहे हेच संविधानाचे शिल्पकार डॉक्टर बाबासाहेब आंबेडकर यांनी अनेक वेळा संविधान सभेतील आपल्या भाषणात उल्लेख केलेला दिसून येतो देशातील उपलब्ध संपत्ती आणि संसाधनांमध्ये वाढ करणे, वितरण करणे ज्वाढारे आर्थिक लोकशाही व कल्याणकारी समाज निर्मिती करून राज्यात समाजवाद प्रस्थापित करता येईल.

भारतीय संविधानाच्या मूळ उद्देश पत्रिकेमध्ये समाजवादाचा उल्लेख केला नसला तरी भारतीय संविधानाच्या तिसऱ्या आणि चौथ्या भागात समाजवाद असल्याची दिसून येते अनुच्छेद १२ ते ३५ या दरम्यान मूलभूत हक्क समाविष्ट आहेत आणि हे हक्क भारतीय संविधानाच्या आणि लोकशाहीच्या आत्मा आहे यामध्ये मूलभूत हक्काचे उल्लंघन झाल्यास न्यायालयात दाद मागता येतो अनुसूचित १४ ते १८ मध्ये समानतेचे हक्क तर अनुच्छेद २३ ते २४ मध्ये शोषणाविरुद्धचे अधिकार सामाजिक आर्थिक समानता अभिप्रेत असल्याचे दिसून येते. संविधानाच्या चौथ्या भागात अनुच्छेद ३६ ते ५१ मध्ये राज्य धोरणाची निर्देशक तत्त्वे समाविष्ट करण्यात आलेले आहेत त्यामध्ये अनुच्छेद ३८ ३९ ३९ क ४१ ४२ ४३ ४४ ४६ ४७ यांचा अवलंब करून राज्य समता आणि न्याय समाज कसा निर्माण करता येईल हीच अपेक्षा संविधान निर्मात्यांना असल्याचे दिसून येते त्यासोबतच भारताचा नागरिकांना अधिकार जितके महत्त्वाचे आहेत त्यांना तितकेच कर्तव्यही महत्त्वाची आहेत त्यासाठी सामाजिक न्याय प्रस्थापित करायचं असेल तर प्रत्येक नागरिकाला स्वतःचे कर्तव्य राज्य प्रति पार पाडावी लागतील त्याच अनुषंगाने ४२ व्या घटनादुरुस्तीने १९७७ मध्ये ५१ भाग जोडून नागरिकांना कर्तव्य बहाल करण्यात आले आणि हेच सर्व समता व न्याय प्रस्थापित करण्याच्या अनुषंगाने अंतर्भूत करण्यात आलेले आहेत याद्वारे संरक्षण कायदा सुव्यवस्था गरिबी निर्मूलन सामाजिक सुरक्षा प्रशासन न्यायव्यवस्था यांच्या सोयी त पर्यावरणाचे संरक्षण कायदे करणे आणि ते राबवणे शिक्षण आरोग्य या पायाभूत सेवा पुरवणे रोजगार निर्मिती करणे हीच सरकारची मुख्य भूमिका असणे अपेक्षित आहे. या सर्व तरतुदी भारतीय संविधान निर्मात्यांनी भारताच्या संविधानामध्ये केलेले

आहेत आणि त्या तरतुदीचा अवलंब करून राज्यकर्त्यांनी आणि नागरिकांनी सामाजिक न्याय प्रस्थापित करण्याची व्यवस्था केलेली दिसून येते.

मधु लिमये आणि सामाजिक न्याय

प्रसिद्ध विचारवंतांनी समाजवादी नेते मधु लिमये भारतातील समाजवादी चळवळीचे अग्रणी नेते उत्कृष्ट संसद पट्ट म्हणून ओळखले जाते. लिमये यांनी भारतीय स्वातंत्र्यलढ्यात सहभागी होऊन कारावास भोगले. स्वातंत्र्योत्तर काळातही आपला ठसा शेतकरी कष्टकरी कामगार आंदोलन, गोवा मुक्ती संग्रामात आपला ठसा, आणीबाणीच्या काळात महत्वपूर्ण भूमिका बजावली. स्वतःला भूमिगत होऊन देशाच्या आणि नागरिकांच्या हक्कांच्या संदर्भात आवाज उठविला. अखिल भारतीय समाजवादी पक्ष आणि एशियन सोशलिस्ट कॉन्फरन्सचे ते सरचिटणीस. समाजवादी पक्षांचे अध्यक्ष संयुक्त समाजवादी पक्षांच्या संसद गटाचे नेते जनता दल व लोक दलांचे सरचिटणीस इत्यादी पदावर काम करित असताना त्यांच्यावर समाजवादाचा पगडा तयार होऊन त्यातून एक विचारवंत म्हणून अनेक ग्रंथाची निर्मिती केली आणि राष्ट्रीय समस्यावर मूलभूत स्वरूपाचे मूलगामी चिंतनात्मक लेखन केले. त्यांच्या लेखनातील एक महत्वपूर्ण चिंतनाचा विषय म्हणजे सामाजिक न्याय त्यासाठी त्यांनी प्रस्थापित विरोधी आवाज उठविले आणि सामान्य शेतकरी शेतमजुरांच्या अधिकारांसाठी सतत आपल्या धोरणातून ग्रंथातून आवाज दिसून येते.

भारतामध्ये लोकशाही समाजवाद प्रस्थापित करण्यासाठी संसदीय लोकशाही मार्गाचा अवलंब करून लोकशाही शासन पद्धती विकास न सोडता व्यक्ती स्वतंत्र्याची गुजरातून आर्थिक समितीच्या पायावर समाजवादी समाजाची निर्मिती करण्याची आवश्यकता व इष्टता प्रतिपादन करणारी विचारप्रणाली भांडवली बुडवा लोकशाही नकली लोकशाही आहे असं गंभीर आरोप करून कामगार वर्गाच्या हुकूमशाहीचा पुरस्कार करणाऱ्या सशस्त्र राज्यक्रांतीद्वाराच समाजवादाचे वाट मोकळी होऊ शकते असे सिद्धांतिक प्रतिपादन करणारे समाजवादी नेते मधु लिमये यांनी लोकशाही समाजवादातून भारतीय संविधान आणि गांधीजींच्या तत्त्वज्ञानाच्या माध्यमातून भारतात सामाजिक न्याय प्रस्थापित करण्यास वेगवेगळ्या माध्यमातून करण्याचा प्रयत्न केलेला आहे. धार्मिक अल्पसंख्याकांचे विरोधी होते. त्यांना

प्रत्येक धर्मातील असे दोन वर्ग दिसतात एक वर्ग कमकुवत तर एक वर्ग प्रबळ असतो यामध्ये ख्रिश्चन असो मुस्लिम असो किंवा हिंदू यामध्ये पण आपल्याला जाती व्यवस्था असल्याचे दिसून येते. १९३१ च्या जनगणनेमध्ये या वेगवेगळ्या धर्मांमध्ये जाती व्यवस्था असल्याचे दिसून आल्याचे मधून इमेज आपल्या विचारमध्ये मांडतात त्यांनी प्रत्येक धर्मात जाती आहेत आणि एक जात त्याच धर्मातील कमकुवत किंवा निम्मदर्जाच्या जातीवर अन्याय करित असल्याचे सांगतात त्यातूनच कमी दर्जा व्यवसाय करणारे वर्ग अस्तित्वात येत असतात त्यासाठी धार्मिक अल्पसंख्यांक विरोध करून त्यांनी सरकारला मागास आणि अति मागासचे दोन भाग लक्षात आणून दिलं त्यावरच भारतीय सर्वोच्च न्यायालयाचे संविधानिक निर्णय घेताना म्हटले की संविधानिक कोणतीही तरतुदी सरकारला मागास आणि अति मागास करण्यास अडवणूक करीत नाही. अनुसूचित जाती अनुसूचित जनजाती व मागास हे निर्माण करणे म्हणजे देशातील सक्षम वर्ग इतर वर्गांवर व त्यावर वर्गातील पदांवर वर्चस्व किंवा हस्तक्षेप करण्यापासून थांबवणे हेच होते. त्यांनी या तत्त्वाचा अवलंब करून देशातील संविधानिक तरतुदीचा अवलंब करून देशात समता समाज असे निर्माण करता येईल. गांधी लोहिया जयप्रकाश यांच्या तत्त्व अस्तित्वात आणण्यासाठी संविधानिक मार्गाचा अवलंब करून देशांमध्ये समाजवादी समाजाची निर्मिती करण्यात राज्य संस्थेने पुढाकार घ्यावा. त्याला लोकशाही समाजवादात दारिद्र्य शोषण विषमता यांचे निराकरण करण्याची क्षमता असलेल्या लिमये यांना अपेक्षित तंत्रविद्येचा विकास करणे आवश्यक आहे त्यातूनच न्याय प्रस्थापित होऊ शकतो.

संदर्भ सूची

१. डॉ. गाबा ओम प्रकाश राजनीतिक सिद्धांत की रूपरेखा मयूर पेपर बॅग नॅशनल पब्लिशिंग हाऊस दर्यागंज न्यू दिल्ली
२. लिमये मधु संक्रमणकालीन राजनीति राम मनोहर लोहिया स्मारक समिती लखनऊ
३. डॉ. फडके यदि अनुवाद लिमये चंपा न्यायालय मे मधु लिमये मधुमे स्मृति न्यास नई दिल्ली -११००३
४. लिमये मधु स्वतंत्रता आंदोलन की विचारधारा बलवंत प्रकाशन क्यू २२, नवीन शहादारांनी दिल्ली ११००३२
५. लिमये मधु सामाजिक न्याय और आरक्षण समाजवादी विचारमाला २७- ए, डी. डी. ए. फ्लॉट्स मता सुंदरी रोड, नई दिल्ली-११०००२

६. झोत-सामाजिक न्यायावर, संपादक उत्तम कांबळे, संगनेर, २००५
७. मिश्रा राजेश भारतीय राज्यव्यवस्था ओरिएंट ब्लॅक स्वान न्यू दिल्ली
८. कोठारी रजनी भारत मे राजनीति अशोक जी अनुवाद ओरिएंटल ब्लॅक स्वात प्रायव्हेट लिमिटेड
९. आंतरभारती दिवाळी विशेषांक २०२१
१०. mr.quora.com , date-9/10/2022
११. Vishwakosh.marathi.gov.in
१२. https://www-mymarathi-com.